

# GLOBAL EDITION ENTRAPASS

## Notes de mise à jour

**Système de contrôle d'accès et de sécurité intégré haute performance**

**KANTECH**  
*A Tyco International Company*

Copyright © 2013 Tyco International Ltée et ses sociétés respectives. Tous droits réservés. Les informations contenues dans ce guide au moment de sa publication peuvent être modifiées sans préavis. EntraPass, Kantech et les logos de Kantech sont des marques déposées de Tyco International Ltée et de ses sociétés respectives.

## Tables des matières

<b>Objectif de ce document</b>	<b>1</b>
<b>Bienvenue dans la version 6.00 d'EntraPass</b>	<b>1</b>
<b>Logiciel</b>	<b>1</b>
<b>Optimisation du système</b>	<b>1</b>
Configuration minimale requise	1
Configuration système recommandée	1
<b>Nouvelles fonctionnalités</b>	<b>3</b>
Nouveau EntraPass Web	3
Nouveau EntraPass Go	5
Exceptions des niveaux d'accès	5
Vue vidéo dynamique	7
Intégration de l'enregistreur vidéo Panasonic SDK 6-00-17	8
Nouvelle version du SDK d'American Dynamics	8
Nouvelle interface utilisateur pour les jours fériés	8

## Objectif de ce document

Le présent document s'adresse aux utilisateurs et aux installateurs du système de contrôle d'accès EntraPass déjà familiarisés avec le produit. Il a pour objectif de fournir de l'information à jour concernant la version 6.00 de la version Global d'EntraPass. Cet objectif sera atteint à l'aide d'écrans contextuels et de descriptions simplifiées.

## Bienvenue dans la version 6.00 d'EntraPass

Bienvenue dans cette toute dernière version d'EntraPass, qui offre une intéressante palette de fonctionnalités entièrement nouvelles, telles que le nouveau EntraPass Web, EntraPass Go, les exceptions de niveaux d'accès, les vues vidéo dynamiques, une nouvelle interface utilisateur pour les jours fériés, etc.

## Logiciel

Le support d'installation (DVD ou lecteur flash USB) comprend les composantes de base de la version Global d'EntraPass :

- 1 serveur et 1 poste de travail serveur
- 4 postes de travail supplémentaires
- 1 passerelle Global
- 1 licence WebStation/Mobile (doit être activée avant utilisation)
- SmartLink

**NOTE:** Chaque application de passerelle Global inclut une passerelle multisite lorsque l'option passerelle double est activée. Cette option ne nécessite pas de licence supplémentaire.

Le lecteur USB ou le DVD d'installation comprennent également les composantes avancées du système. Celles-ci nécessitent une licence supplémentaire :

- 1 ou 8 applications de poste de travail supplémentaires (jusqu'à 128 + 1)
- 128 passerelles Global et 40 passerelles multisites
- Serveur redondant et base de données miroir
- Interface Oracle/MS-SQL
- EntraPass Video Vault
- EntraPass WebStation (1 ou 3 ensembles de licences avec un maximum de 50 licences simultanées).

Pour plus de détails sur les utilitaires EntraPass et les nouvelles fonctionnalités de la version Global, veuillez consulter le Manuel de référence d'EntraPass DN1316.

## Optimisation du système

### Configuration minimale requise

La configuration requise ci-après concerne le serveur EntraPass, le serveur redondant, Video Vault, l'interface Oracle/MS-SQL (CardGateway), la passerelle multisite, SmartLink et le poste de travail.

- Processeur double cœur
- 4 Go de RAM
- Carte graphique PCI Express avec 512 Mo de mémoire et la prise en charge de DirectX 9.0

**NOTE:** Le serveur EntraPass et le serveur EntraPass redondant doivent être installés sur des ordinateurs distincts.

### Configuration système recommandée

La configuration requise ci-après concerne le serveur EntraPass, le serveur EntraPass redondant, Video Vault, l'interface Oracle/MS-SQL (CardGateway), la passerelle multisite, SmartLink et le poste de travail.

- Processeur Intel i5 ou équivalent
- 8 Go de RAM
- Disque dur de 1 To, 7200 tr/m

- Carte graphique PCI Express avec 1 Go de mémoire et la prise en charge de DirectX 9.0

**NOTE:** Pour la configuration requise sur les systèmes Hattrix, veuillez vous reporter aux notes de version Hattrix.

- Carte réseau 10/100 Base-T

**NOTE:** Il n'est pas recommandé d'installer le serveur EntraPass et le serveur EntraPass redondant sur le même ordinateur.

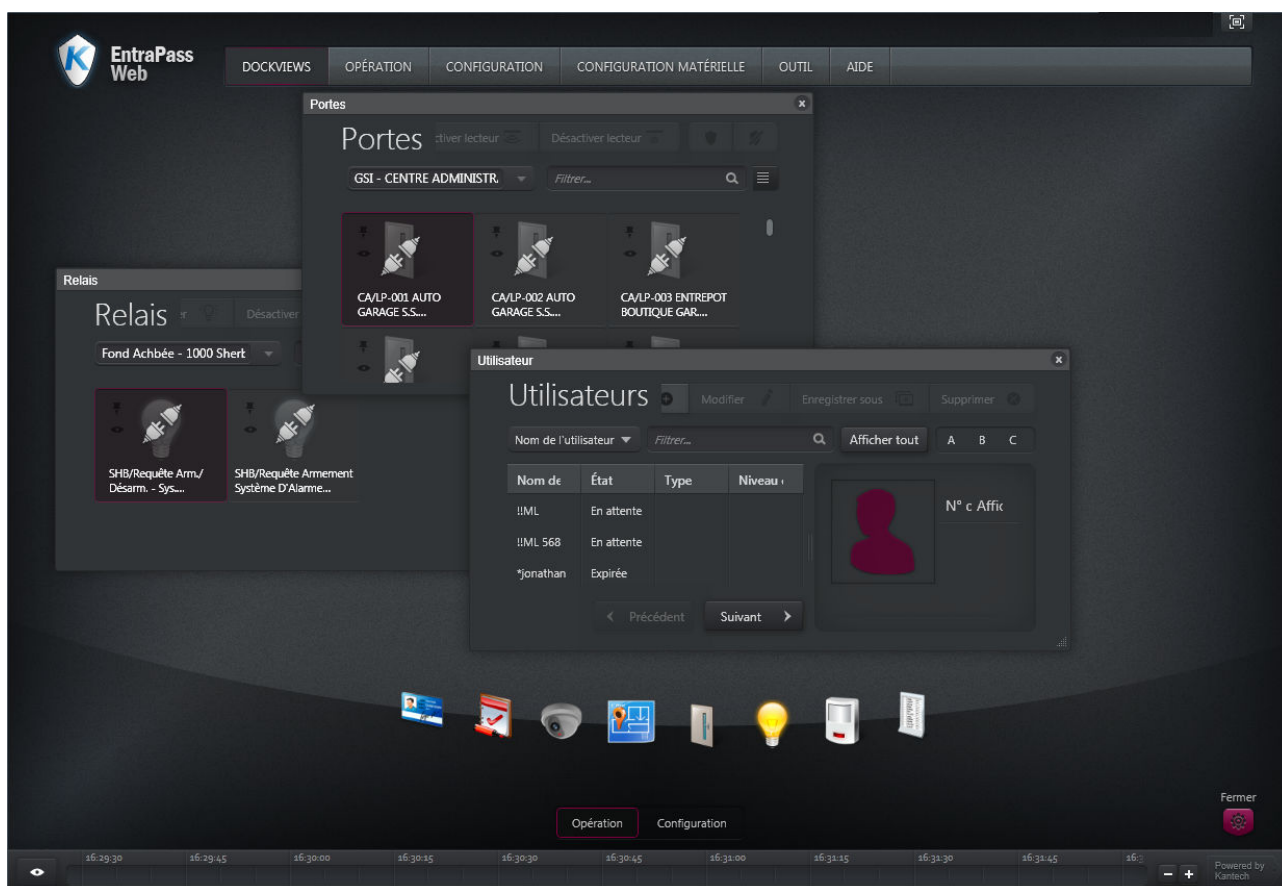
Systèmes d'exploitation testés et recommandés avec EntraPass 6.00	
Windows 8	✓ (voir Remarque 1)
Windows 2008 Server R2 32 et 64 bits	✓
Windows 7 Pro 32 et 64 bits	✓
Windows Vista Pro 32 et 64 bits	✓
Windows Server 2003 32 et 64 bits	✓
Windows XP Pro 32 bits	✓

**NOTE 1:** Pour une liste des limitations connues, consultez le site Web de Kantech.

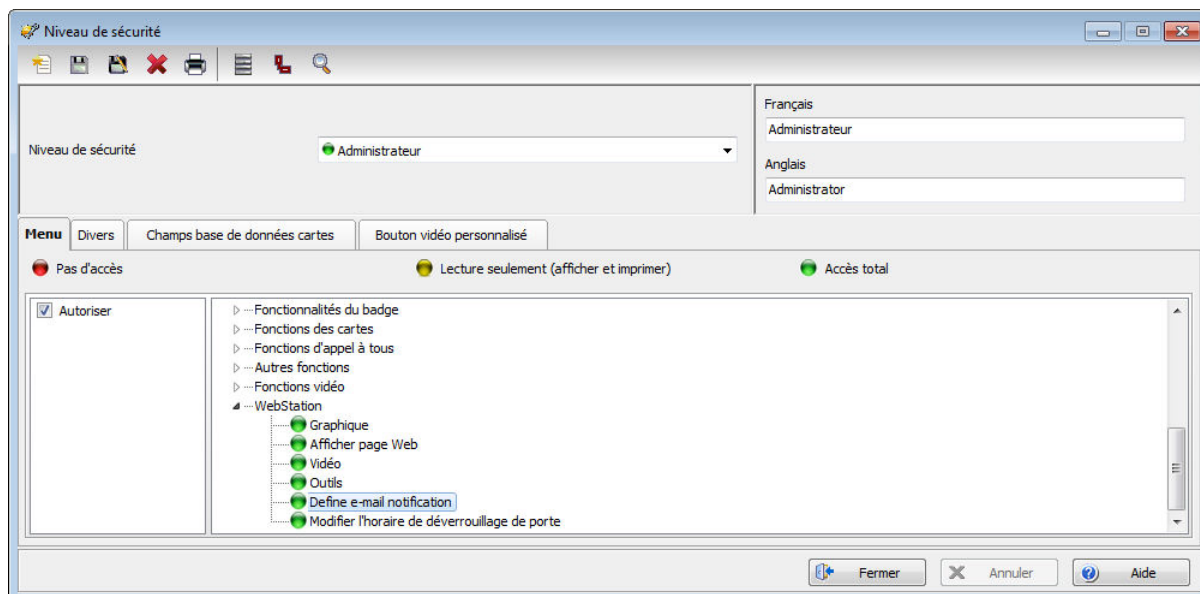
**NOTE 2:** EntraPass 6.00 n'a pas été testé avec Windows Server 2012.

## Nouvelles fonctionnalités

### Nouveau EntraPass Web



- IIS est désormais installé automatiquement par EntraPass Installshield avant EntraPass Web.
- Des modifications ont été apportées à **SmartLink** pour permettre la prise en charge du nouveau EntraPass Web. (Des informations détaillées seront incluses dans une Note d'application à paraître bientôt.)
- Le **Niveau de sécurité** a été modifié dans EntraPass pour inclure la fonction de notification par courriel **WebStation**.



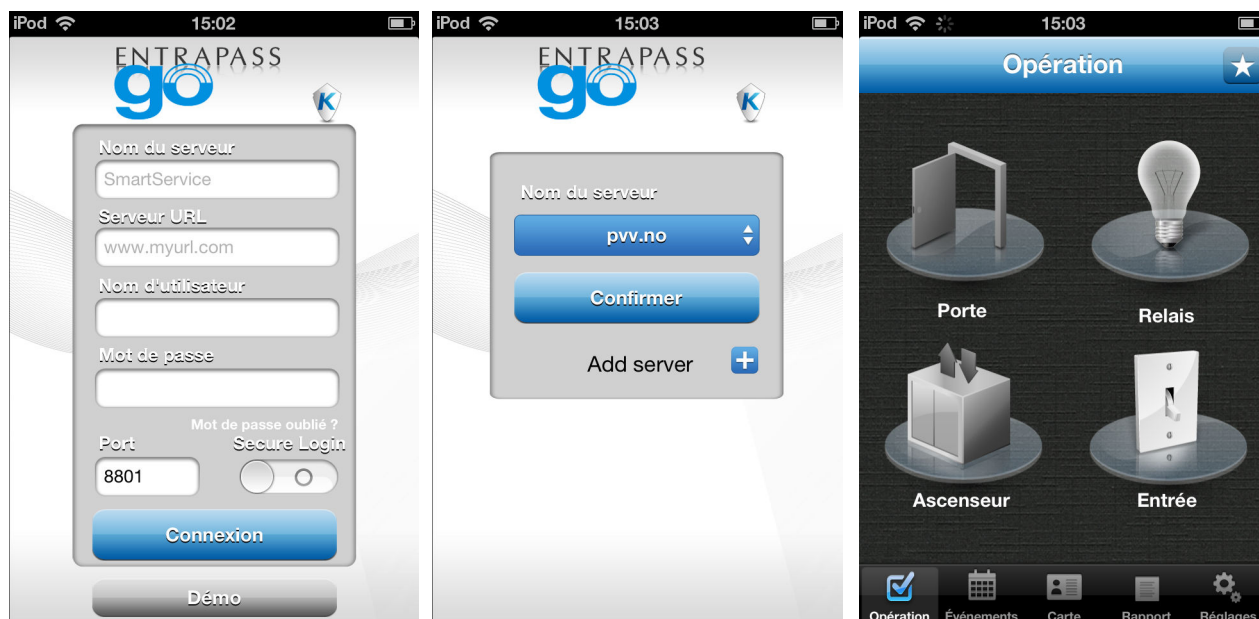
- Il est désormais possible d'ajouter une photo de l'opérateur.

**NOTE:** Pour en savoir plus sur la procédure d'installation d'EntraPass Web, veuillez vous reporter à la Note d'application DN2087.

### EntraPass Web et EntraPass WebStation

	EntraPass Web	WebStation
Bureau personnalisable (DockViews)	✓	
Surveillance (Opération)		
Utilisateurs	✓	
Événements	✓	✓
Vidéo	✓	
Plans	✓	
Portes	✓	✓
Relais	✓	✓
Entrées	✓	✓
Rapports	✓	
Configuration et installation		
Utilisateurs	✓	
Niveaux d'accès	✓	✓
Horaires	✓	✓
Jours fériés	✓	✓
Liste des résidents	✓	
Contrôleurs et connexions	✓	✓
Portes	✓	✓
Relais	✓	✓
Entrées	✓	✓
Programmation du contrôleur (KT-100, KT-200, KT-300, KT-400, KTES, IP, Directe)	✓	
Notifications par courriel	✓	
Liste de surveillance (Alarmes)	✓	

## Nouveau EntraPass Go



Avec EntraPass Go, prenez le contrôle de votre sécurité. Vous pouvez ainsi désormais interagir avec votre système de sécurité EntraPass en tout lieu et en tout temps. Cette application mobile facile à utiliser vous offre un accès en temps réel à plus de 20 tâches de sécurité, comme par exemple la gestion et la création de cartes d'accès avec la possibilité de prendre une photo à partir de votre appareil mobile et de l'ajouter à la carte que vous venez de créer. Bien entendu, vous pouvez verrouiller et déverrouiller des portes, mais vous pouvez aussi demander des rapports et les exporter sous différents formats. EntraPass Go vous permet également de créer et d'affecter des niveaux d'accès, de dresser la liste des événements qui se produisent sur votre système, et bien d'autres choses.

Quoi de neuf dans la version 2 ?

- iOS6 et iPhone5 désormais pris en charge
- Connexion multiserveurs
- Champ Port
- Champ pour la connexion sécurisée ou non sécurisée (http ou https)
- Correction de bogues divers

**NOTE:** EntraPass Go a été entièrement testé avec les appareils mobiles et les plateformes ci-après : iPhone 4, iPhone 4s, iPad 2, iPad 3 et Touch de 3e et 4e générations. Nous avons également testé d'autres appareils à l'aide d'un simulateur. Testé avec iOS 4, 5 et 6. EntraPass Go est disponible en téléchargement sur Apple App Store et Google Play. Compatible avec EntraPass versions 6.00 et ultérieures seulement.

## Exceptions des niveaux d'accès

Avec cette nouvelle fonctionnalité, les exceptions des niveaux d'accès peuvent être activées par l'utilisateur pour chaque porte.

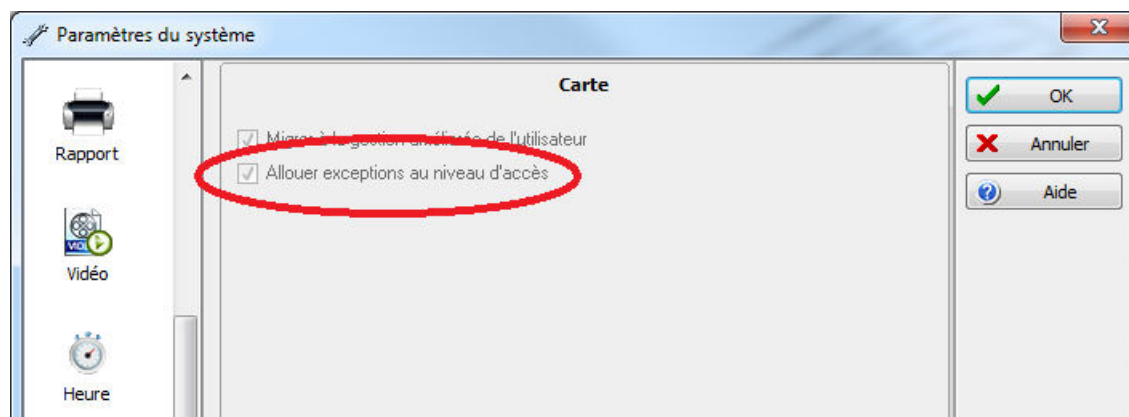
**NOTE:** Cette fonctionnalité est disponible pour les contrôleurs KT-400 seulement ou pour tous les contrôleurs connectés à une passerelle Global ou à un KT-NCC.

## Activation

- 1 Dans le menu **Options**, cliquez sur **Paramètres du système**.
- 2 Choisissez **Identification**, puis l'onglet **Carte**.
- 3 Choisissez **Allouer exceptions au niveau d'accès**.



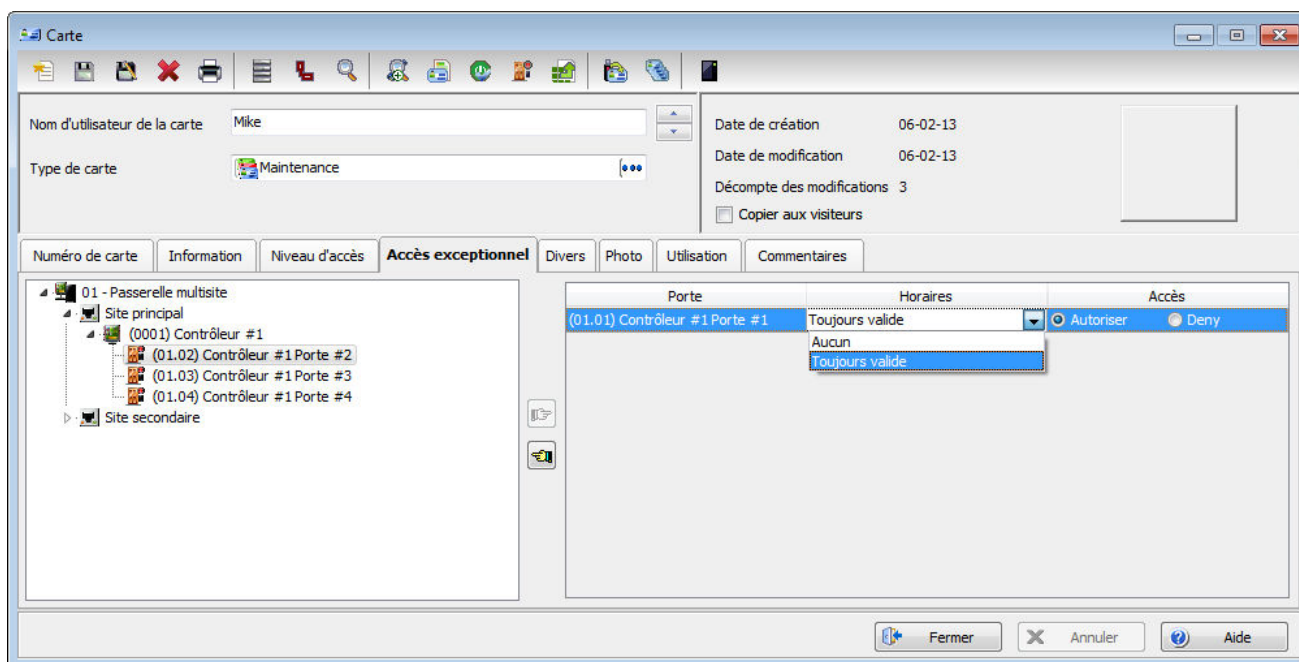
- 4 Cliquez sur **OK**.



- 5 Lors de l'activation, l'utilisateur reçoit un message d'avertissement indiquant que le processus de rechargement du contrôleur pourrait ralentir.

### Utilisation de l'exception de niveau d'accès à partir d'EntraPass Workstation

Un onglet **Exception d'accès** a été ajouté à la fenêtre **Carte**. À chaque porte sélectionnée à gauche, il est possible de lier un horaire du volet droit.



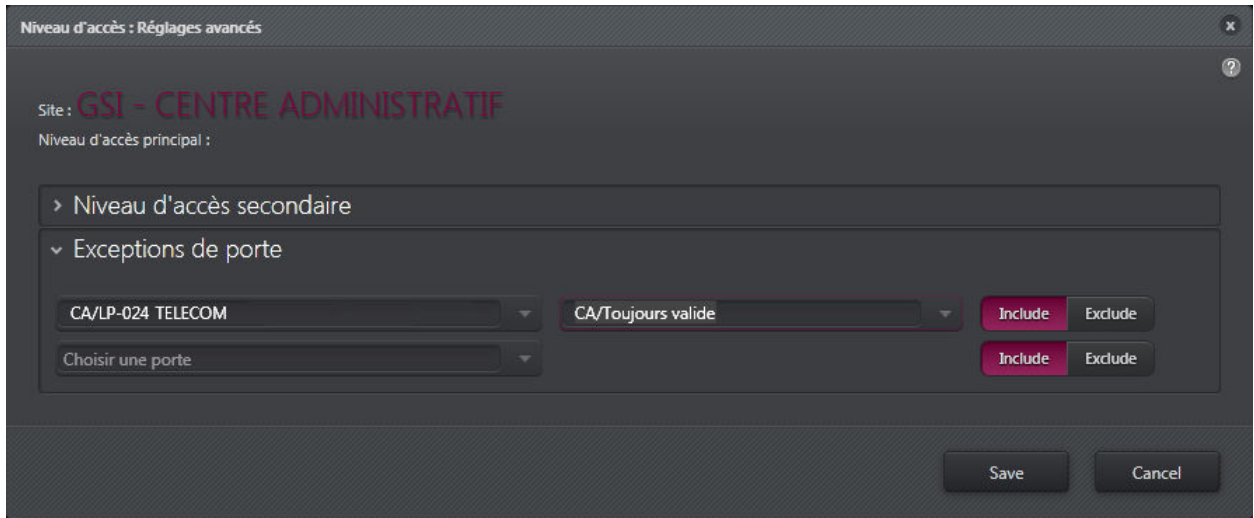
**NOTE:** Seules seront enregistrées les portes auxquelles un horaire a été associé.

**NOTE:** Si la case à cocher **Empêcher** est activée, l'accès à cette porte sera interdit pendant cet horaire, quel que soit le niveau d'accès. Le message suivant s'affichera sur le Bureau : Accès refusé - Horaire d'exception.

### Utilisation de l'exception de niveau d'accès à partir d'EntraPass Web

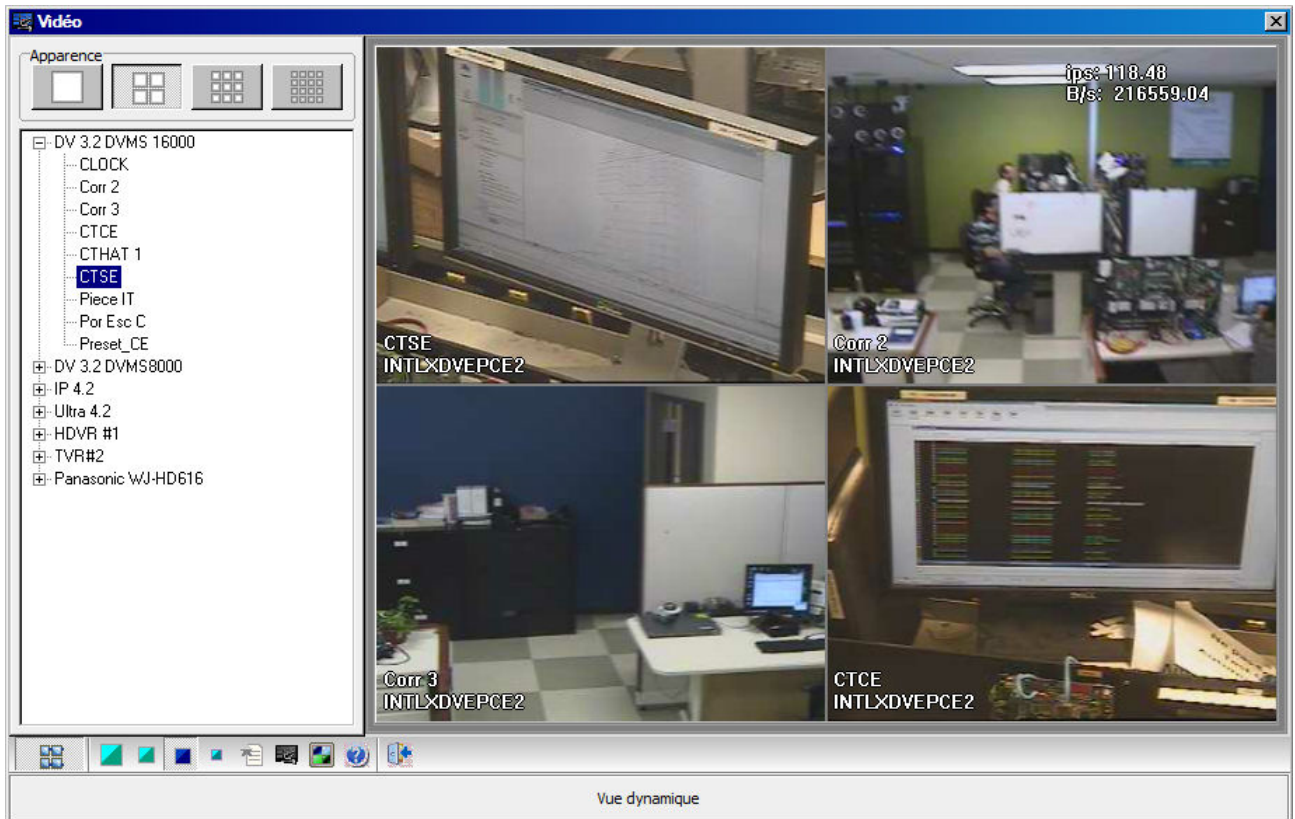
- 1 Dans le menu **Configuration**, cliquez sur **Utilisateur**.
- 2 Cliquez sur le bouton **Ajouter** ou **Modifier**.

- 3 Sous **Niveaux d'accès**, cliquez sur un bouton  pour afficher la boîte de dialogue suivante :



- 4 Sous **Exceptions de porte**, cliquez sur la liste déroulante et choisissez une porte.  
 5 Cliquez sur la deuxième liste déroulante et choisissez un horaire.  
 6 Choisissez **Inclure** ou **Exclure** pour cette porte.  
 7 Choisissez une autre porte, ou cliquez sur **Enregistrer** ou sur **Annuler**.

## Vue vidéo dynamique



Un nouveau bouton **Vue dynamique** est maintenant accessible dans la barre d'outils. Cliquez sur ce bouton pour faire apparaître la liste des caméras. Toutes les caméras des fournisseurs pris en charge apparaissent.

- Si l'utilisateur effectue un glisser-déposer d'une caméra d'un fournisseur différent de ceux affichés, toutes les autres caméras (d'autres fournisseurs) sont retirées de la vue.
- Si l'utilisateur effectue un glisser-déposer de l'ensemble du serveur vidéo, toutes les caméras sont affichées (jusqu'à un maximum de 16).
- Si l'utilisateur ferme le bureau vidéo alors qu'il est en mode dynamique, puis qu'il l'ouvre de nouveau, c'est la présentation précédente des caméras qui apparaît.

## Intégration de l'enregistreur vidéo Panasonic SDK 6-00-17

Le programme d'installation d'EntraPass inclut désormais le Panasonic SDK 6-00-17.

### Configuration des vues vidéos

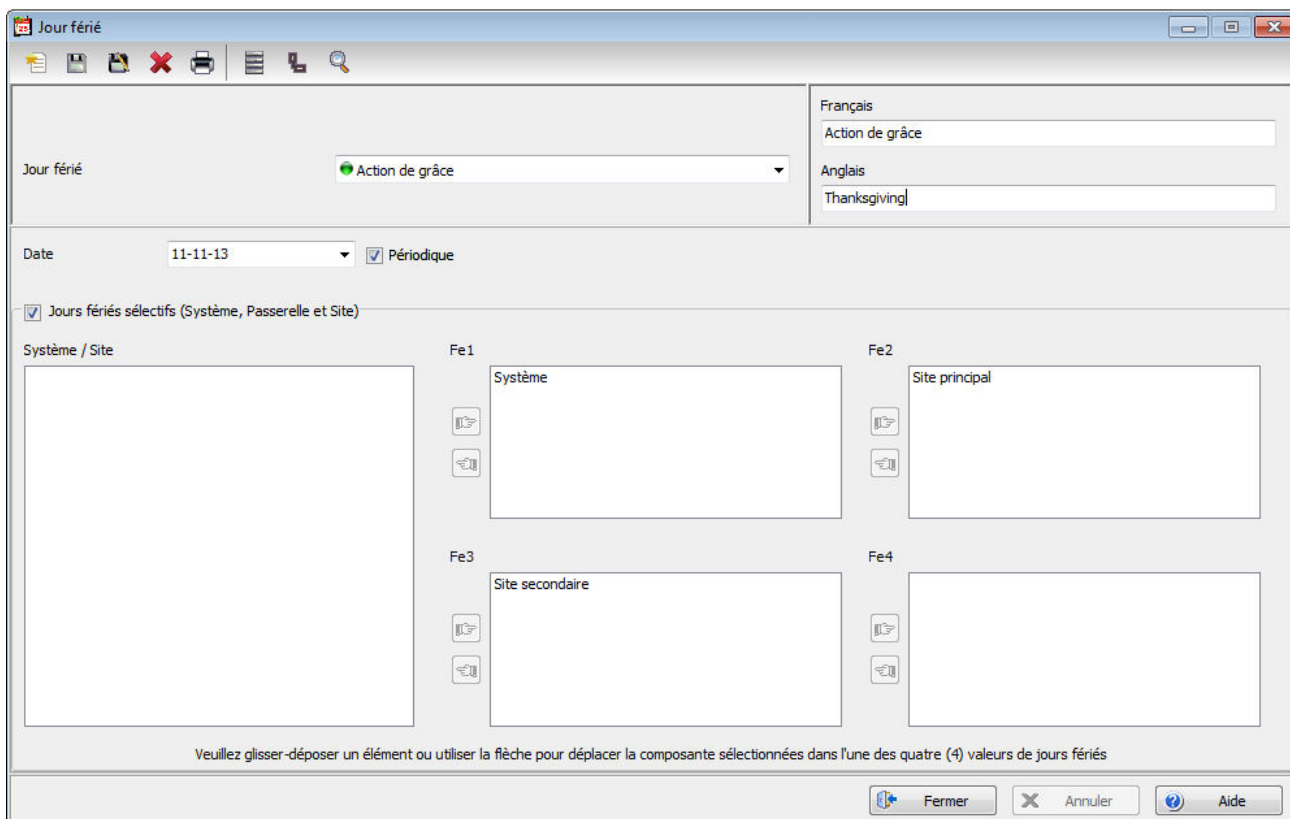
La configuration des vues vidéo sur un serveur vidéo Panasonic est quasiment identique à celle des autres serveurs vidéo, à l'exception du fait que les options **Afficher recouvrement**, **Afficher métrage**, **Texte à suppression auto** et **Activer agrandissement** ne sont pas disponibles.

### Nouvelle version du SDK d'American Dynamics

Le SDK d'American Dynamics a été mis au niveau de la version 6.1.207.28 pour préserver la compatibilité avec la plus récente version 4.02 du micrologiciel NVR et également pour mettre en œuvre une API permettant d'afficher la vidéo en direct et en différé à partir de périphériques NVR VideoEdge dans la nouvelle application EntraPass Web (Silverlight).

### Nouvelle interface utilisateur pour les jours fériés

La configuration des jours fériés a été modifiée pour offrir à l'opérateur une meilleure vue globale :



Par défaut, les jours fériés n'appartiennent plus à une passerelle en particulier. Si le jour férié doit s'appliquer uniquement à des sites spécifiques, la case à cocher **Jours fériés sélectifs** doit être activée. Glissez et déposez des passerelles de système, de sites ou Global vers la case de jour férié appropriée. Vous pouvez également

utiliser les boutons  pour les déplacer.



**D29008657R001**

**KANTECH**  
*A Tyco International Company*

© 2013 Tyco International Ltée et ses sociétés respectives. Tous droits réservés.

[www.kantech.com](http://www.kantech.com)

DN1554-1302